

---

## ESG GEDRAGSCODE OPDRACHTNEMERS

---

### **1. Inleiding**

JAJO wil waarde creëren voor al zijn stakeholders. JAJO's benadering van duurzaam bouwen betekent dat zij ook van zijn opdrachtnemers en (toe)leveranciers (hierna: 'opdrachtnemers') verwacht dat zij duurzaamheid serieus nemen en hoog op de agenda hebben staan. Dit document getiteld "ESG Gedragscode Opdrachtnemers" (de "ESG Gedragscode Opdrachtnemers") willen wij onderdeel uit laten maken van JAJO's beleid voor duurzaam bouwen.

JAJO wenst al zijn opdrachtnemers nadrukkelijk te betrekken bij zijn duurzaamheidsstrategie en gezamenlijk te komen tot afspraken / normen over hoe en op welke wijze deze duurzaamheidsstrategie het beste kan worden behaald. Alle opdrachtnemers van JAJO dienen de in de ESG Gedragscode Opdrachtnemers beschreven normen vervolgens na te leven en dezelfde normen in acht te nemen ten aanzien van hun eigen toeleveringsketens.

Wat betreft de door JAJO te realiseren gebouwen wordt er zoveel mogelijk naar gestreefd deze ecologisch duurzaam te laten zijn, dat wil zeggen dat het (realiseren van) het gebouw substantieel bijdraagt aan één van de milieudoelstellingen die zijn opgenomen in de Verordening (EU) 2020/852 van het Europees Parlement (de Europese Taxonomieverordening: <https://eur-lex.europa.eu/legal-content/NL/TXT/HTML/?uri=CELEX:32020R0852>) en geen ernstige afbreuk doet aan de andere milieudoelstellingen. Deze milieudoelstellingen zijn mitigatie van klimaatverandering, de adaptatie van klimaatverandering, het duurzaam gebruik en de bescherming van water en mariene hulpbronnen, de transitie naar een circulaire economie, de preventie en bestrijding van verontreiniging en de bescherming en het herstel van biodiversiteit en ecosystemen.

### **2. ESG doelen opdrachtnemers**

JAJO verwacht van opdrachtnemers dat zij zich houden aan wet- en regelgeving ter zake het milieu, mensenrechten, arbeidsomstandigheden, anti-corruptie, eerlijke en vrije concurrentie en belastingen en meer in het bijzonder de onderstaande normen.

#### **a) Milieu (Environment)**

Elke opdrachtnemer van JAJO verplicht zich ertoe alle redelijke stappen te nemen teneinde de gevolgen van zijn activiteiten op het milieu te beperken en in elk geval

– voor zover deze relevant zijn voor de werkzaamheden dan wel leveringen van de opdrachtnemer, hetgeen uitsluitend door JAJO bepaald wordt - - de volgende regels in acht te nemen:

- de minimumgaranties vastgesteld in artikel 18 van de Europese Taxonomieverordening.

Daaronder mede begrepen wat betreft het **leveren van een substantiële bijdrage** aan de mitigatie van klimaatverandering bij de bouw van nieuwe gebouwen: **i)** de vraag naar primaire energie die maatgevend is voor de energieprestatie van het gebouw waartoe de bouw heeft geleid, ligt ten minste 10% lager dan de drempel van bijna-energie neutrale gebouwen (die in de Nederlandse maatregelen tot omzetting van het Energy Performance of Buildings Directive 2010/31/EU and the Energy Efficiency Directive 2012/27/EU is vastgesteld (BENG)). De energieprestatie wordt gecertificeerd met een energieprestatiecertificaat (EPC) voor de oorspronkelijke situatie. **ii)** Voor gebouwen van meer dan 5.000m<sup>2</sup> wordt het gebouw na voltooiing van de bouw op luchtdichtheid en thermische integriteit getest en over alle afwijkingen van de in de ontwerpfase bepaalde prestatieniveaus of defecten in de bouwschil wordt aan kopers dan wel opdrachtgevers van JAJO informatie verschaft (als er tijdens de bouw robuuste en traceerbare kwaliteitscontroleprocessen worden toegepast, zijn die aanvaardbaar als alternatief). Het testen gebeurt overeenkomstig EN13187 (Thermische eigenschappen van gebouwen- kwalitatieve detectie van thermische onregelmatigheden in de gebouwschil – Infraroodmethode) en EN13829 (Thermische eigenschappen van gebouwen – bepaling van luchtdoorlatendheid van gebouwen – Overdrukmethode) of gelijkwaardige normen die worden aanvaard door de voor de locatie van het gebouw bevoegde instantie voor bouwtoezicht. **iii)** voor gebouwen van meer dan 5.000m<sup>2</sup> wordt het aardopwarmingsvermogen (global warming potential "GWP") voor de levenscyclus van het gebouw berekend voor elke levenscyclusfase: deze informatie wordt aan kopers dan wel opdrachtgevers van JAJO verschaft. Het GWP wordt bekendgemaakt als numerieke indicator voor elke levenscyclus, uitgedrukt in CO<sub>2</sub>e/m<sup>2</sup> (van de bruikbare binnen oppervlakte) gemiddeld voor één jaar van een referentieperiode van 50 jaar. De gegevensselectie, scenariobepaling en berekeningen worden verricht overeenkomstig EN 15978 (BS EN 15978:2011. Duurzaamheid van bouwwerken. Beoordeling van de milieuprestaties van gebouwen. Berekeningsmethode).

Alsmede daaronder begrepen het bij de bouw van nieuwe gebouwen **geen ernstige afbreuk doen aan:**

- a) adaptatie aan klimaatverandering: het (realiseren van het) gebouw voldoet aan de criteria van Appendix A
- b) duurzaam gebruik en bescherming van water en maritieme bronnen: indien de volgende watertoestellen geïnstalleerd zijn, tenzij in bewoning bestemde bouweenheden, wordt het waterverbruik bevestigd aan de hand van technische informatiebladen, een bouwcertificaat of een bestaand productetiket in de EU, overeenkomstig de technische specificaties in richtlijn 2000/60/eg van het Europees parlement en de raad van 23 oktober 2000 tot vaststelling van een kader voor communautaire maatregelen betreffende het waterbeleid. [https://eur-lex.europa.eu/resource.html?uri=cellar:5c835afb-2ec6-4577-bdf8-756d3d694eeb.0005.02/DOC\\_1&format=PDF](https://eur-lex.europa.eu/resource.html?uri=cellar:5c835afb-2ec6-4577-bdf8-756d3d694eeb.0005.02/DOC_1&format=PDF)
- i) wastafelkranen en keukenkranen hebben een maximale waterstroom van 6 liter/minuut,
  - ii) douches hebben een maximale waterstroom van 8 liter/minuut,
  - iii) wc's , met inbegrip va duoblokken, potten en waterreservoirs hebben een volledig spoelvolume van maximaal 6 liter en een maximaal gemiddeld spoelvolume van 3,5 liter,
  - iv) urinoirs gebruiken maximaal 2 liter/pot/uur. Spoelurinoirs hebben en maximaal volledig spoelvolume van 1 liter.
- Om effecten op de bouwplaats te vermijden, voldoet het (realiseren van het) gebouw aan de criteria van Appendix B.
- c) transitie naar een circulaire economie: **i)** Tenminste 70% (naar gewicht) van het niet-gevaarlijke, op de bouwplaats geproduceerde bouw- en sloopafval (met uitzondering van in de natuur voorkomend materiaal zoals bepaald in categorie 17 05 04 van de bij Besluit 2000/532/EG vastgestelde afvalstoffenlijst, zie appendix A) wordt voorbereid voor hergebruik, recycling en andere vormen van materiaal terugwinning, waaronder opvulling waarbij afval wordt gebruikt als vervanging van andere materialen, overeenkomstig de afvalhiërarchie en het EU-protocol inzake bouw- en sloopafvalbeheer (versie van 4.6.2021L <https://ec.europa.eu/growth/content/eu-construction-and-demolition-waste-protocol-0> en). **ii)** Tijdens bouw- en sloop-gerelateerde processen wordt de afvalproductie beperkt, in overeenstemming met het EU-protocol inzake bouw- en sloopafvalbeheer. Er wordt rekening gehouden met de best beschikbare technieken, het selectief te werk gaan bij het slopen om gevaarlijke stoffen te verwijderen en veilig te hanteren en met het hergebruik en hoogwaardige recycling van materialen door deze selectief te verwijderen en gebruik te maken van de beschikbare sortersystemen voor bouw- en sloopafval. **iii)** De gebouwwontwerpen en bouwtechnieken ondersteunen circulariteit: er wordt met name

aangetoond, aan de hand van ISO 20887: 2020, Sustainability in buildings and civil engineering works – Design for disassembly and adaptability – Principles, requirements and guidance (versie van 4.6.2021 : <https://www.iso.org/standard/69370.htm>) of andere normen voor de beoordeling van de demonteerbaarheid van gebouwen, hoe ze ontworpen zijn om hulpbronnen efficiënter, aanpasbaar, flexibel en demonteerbaar te zijn om hergebruik en recycling mogelijk te maken.

- d) Preventie en bestrijding van verontreiniging: **i)** bij het realiseren van het gebouw gebruikte bouwcomponenten en – materialen voldoen aan de criteria van Appendix C De bij de bouw gebruikte bouwcomponenten en – materialen die met gebruikers in contact kunnen komen (verven en vernissen, plafondtegels, vloerbedekking, met inbegrip van de bijbehorende kleefstoffen en hechtmiddelen, binnenisolatie en behandelingen van binnenoppervlakken, bijvoorbeeld tegen vocht en schimmel) stoten minder dan 0,06 mg. formaldehyde per m<sup>3</sup> materiaal of component uit, bij testen onder de voorwaarden die in bijlage XVII bij Verordening (EG) nr. 1907/2006 zijn vastgesteld, en minder dan 0,001 mg van de andere categorieën A1 en 1B kankerverwekkende vluchtige organische verbindingen per m<sup>3</sup> materiaal of component, bij testen volgens CEN/TS 16516: 2013, Bouwproducten – beoordeling van de afgifte van gevaarlijke stoffen – Bepaling van emissies naar binnenlucht of ISO 16000-3:2011, Binnenlucht – Deel 3: bepaling van formaldehyde en andere carbonylverbindingen in binnenlucht en testkamers – Actieve monsterneming of andere gelijkwaardige gestandaardiseerde testomstandigheden en bepalingmethoden (de emissiedrempels voor kankerverwekkende vluchtige organische verbindingen hebben betrekking op een testperiode van 28 dagen). **ii)** Wanneer het te realiseren gebouw zich op een potentieel verontreinigd terrein bevindt (brownfield terrein) is het terrein onderzocht op potentieel verontreinigende stoffen, bijvoorbeeld aan de hand van ISO 18400-reeks, Bodem- Monsterneming. **iii)** Er worden maatregelen genomen om het lawaai, stof en uitstoot van verontreinigende stoffen tijdens de bouw- of onderhoudswerkzaamheden te verminderen.
- e) Bescherming en herstel van biodiversiteit en ecosystemen: het (realiseren van het) gebouw voldoet aan de criteria van Appendix D.

Het te realiseren gebouw is niet gebouwd op één van de volgende elementen:

- a. bouwland en cultuurland met matige tot hoge bodemvruchtbaarheid en ondergrondse biodiversiteit, zoals aangegeven in het Land Use and Coverage Area frame Survey (LUCAS) (versie 4.6.2021: [LUCAS — EU land use and cover area](#))

[survey — 2021 edition - Products Catalogues - Eurostat \(europa.eu\)](https://ec.europa.eu/eurostat/tgm/table.do?tab=table&init=1&language=en&plugin=1)

Datacentrum voor de bodem (ESDAC) van het JRC,

- b. onbebouwd terrein met erkende hoge biodiversiteit en land dat dient als habitat voor bedreigde soorten (flora en fauna) die op de Europese rode lijst (IUCN European Red List of Threatened Species (versie 4.6.2021: <https://www.iucn.org/regions/europe/our-work/biodiversity-conservation/european-red-list-threatened-species>) of de rode lijst van de IUCN (IUCN Red List of Threatened Species (versie 4.6.2021: <https://iucnredlist.org>) zijn opgenomen.
  - c. grond die voldoet aan de in het nationale recht opgenomen definitie van bos die in de internationale broeikasgasinventaris wordt gebruikt of, indien die definitie niet beschikbaar is, aan de FAO-definitie van bos
- de (NEN-)ISO-normen 20400, 26000, 14001, 45001 dan wel 9001 systematiek de beste wetenschappelijke kennis in zijn branchegebied;
  - opdrachtnemer zal zich bovengemiddeld inspannen voor het behouden van natuurlijke hulpbronnen, met name door het beperken van het gebruik van water, energie en grondstoffen;
  - opdrachtnemer zal zich bovengemiddeld inspannen voor het beperken van de productie van afval en het vergemakkelijken van recycling en verwijdering.
  - opdrachtnemer zal er naar streven zijn producten zo min mogelijk te verpakken, zonder dat dit ten koste gaat van de kwaliteit. Producten worden op een zodanig geëigende manier verpakt zodat zij onbeschadigd en in goede staat worden geleverd. Indien producten verpakt dienen te worden, moet de verpakking behoorlijk en zo veel mogelijk afbreekbaar, recyclebaar en/of milieuvriendelijk zijn. JAJO heeft de ambitie om uiteindelijk in 2025 geen enkele vervuiling op de bouwplaats of werkplek meer te dulden. Om dit te bereiken wenst JAJO Appendix E bij deze Gedragscode Opdrachtnemers door te voeren bij de verpakkingsmaterialen van zijn opdrachtnemers.
  - opdrachtnemer zal milieucriteria in de selectie van eigen opdrachtnemers en onderaannemers integreren;
  - opdrachtnemer zal zich bovengemiddeld inspannen voor het ontwikkelen en bevorderen van duurzame ecologische meerwaarde in verband met zijn activiteiten; door het waar redelijkerwijs mogelijk uitwerken en doorvoeren van milieuvriendelijke toepassingen en het voorstellen van deze milieuvriendelijke oplossingen in aanbiedingen en offertes aan JAJO dan wel zijn (dochter)ondernemingen.

- opdrachtnemer zal zijn eigen broeikasgasemissies zoveel mogelijk beperken en zal zich in spannen voor het verminderen van de broeikasgasemissies bij zijn zakelijke relaties.
- opdrachtnemer zal zich inspannen om een bijdrage te leveren aan een werk dat duurzaam, levensloopbestendig dan wel volgens IFD-methodiek (Industrieel, Flexibel en Demontabel: het werk is bestemd voor wonen en/of werken, is vrij in te delen en gemakkelijk uit te breiden en is geheel in dusdanige onderdelen te demonteren dat deze kunnen worden hergebruikt) wordt gebouwd, en hij dient zoveel mogelijk mee te werken aan de volgende thema's: energiezuinig bouwen; een gezond binnenmilieu; duurzame materiaalkeuze; het voorkomen van uitputting van grondstoffen en verantwoord watergebruik.

(b) *Mensenrechten en arbeid (Social)*

- opdrachtnemer zal zich bovengemiddeld inspannen de minimumgaranties zoals vastgelegd in de EU Taxonomieverordening: hetgeen mede doch niet uitsluitend wil zeggen dat de opdrachtnemer ervoor zorgt dat geen ernstige afbreuk wordt gedaan aan de OESO-richtlijnen voor multinationale ondernemingen en de leidende beginselen van de VN inzake bedrijfsleven en mensenrechten, met inbegrip van de principes en rechten die worden beschreven in de acht fundamentele verdragen die in de verklaring van de Internationale Arbeidsorganisatie (IAO) betreffende de fundamentele principes en rechten op het werk worden genoemd en in het Internationaal Statuut van de Rechten van de Mens. Bij het uitvoeren van de werkzaamheden zal de Opdrachtnemer bovendien een ernstige afbreuk aan andere doelstellingen zoals genoemd in de Europese Taxonomieverordening voorkomen.
- opdrachtnemer zal zich bovengemiddeld inspannen om er voor zorgen dat werknemers met respect en waardigheid worden behandeld – en door de eigen opdrachtnemers en onderaannemers voor te schrijven dat hun werknemers op dezelfde manier worden behandeld;
- opdrachtnemer zal zich bovengemiddeld inspannen om proactief bezig te zijn met gezondheid en veiligheid op de werkplek en te streven naar nul arbeid gerelateerde ongevallen;
- opdrachtnemer zal zich bovengemiddeld inspannen om discriminatie op zijn werkvloer uit te sluiten;

- opdrachtnemer zal elke vorm van gedwongen of verplichte arbeid op haar werkvloer uitsluiten;
- opdrachtnemer zal elke tewerkstelling van een persoon onder de wettelijke minimumleeftijd in relatie tot de wetgeving van het land waar de activiteiten plaatsvinden verbieden;
- opdrachtnemer zal ervoor zorgen dat de activiteiten van de opdrachtnemer niet schadelijk zijn voor de gezondheid en veiligheid van haar eigen medewerkers, haar eigen opdrachtnemers en onderaannemers, de lokale bevolking en de gebruikers van haar producten en geleverde diensten;
- opdrachtnemer zal zich bovengemiddeld inspannen om te waarborgen dat zijn medewerkers en eventueel ingeschakelde ondergeschikten en leveranciers zich gedragen en handelen naar de meest recente versie van de VGM-plan, welk plan op eerste verzoek kosteloos ter beschikking zullen worden gesteld en
- opdrachtnemer doet hetgeen in zijn macht ligt en zal zich bovengemiddeld inspannen om zoveel mogelijk maatregelen te nemen om geluidsoverlast, stof- en vervuilingsemisseries tijdens zijn werkzaamheden te beperken.

(c) Gedragsregels omtrent corruptiebestrijding en corruptie (Governance)

- opdrachtnemer zal voldoen aan de JAJO Gedragscode, zoals verstrekt in uitvraag;
- opdrachtnemer zal elke handeling die kan worden aangemerkt als actieve of passieve corruptie, beïnvloeding of vriendjespolitiek uitsluiten;
- opdrachtnemer zal machtsmisbruik en eventuele andere inbreuken op de vrije en eerlijke concurrentie uitsluiten;
- opdrachtnemer zal eventuele belastingen en andersoortige afdrachten aan de overheid correct en tijdig voldoen en
- opdrachtnemer zal zich inspannen om maatschappelijk verantwoord ondernemen in de waardeketen te bevorderen in de ruimste zin van het woord.

### **3. Uitvoering van de ESG - Gedragscode Opdrachtnemers**

Ondergetekende gaat namens de opdrachtnemer akkoord met deze ESG-Gedragscode Opdrachtnemers en verklaart de nodige middelen in te zetten om hieraan te kunnen blijven voldoen en hetzelfde te vragen van zijn eigen opdrachtnemers en onderaannemers.

De opdrachtnemer zal, onverminderd zijn eigen verantwoordelijkheid, meewerken aan eventuele audits door of namens JAJO dan wel zijn het desbetreffende project betreffende (dochter)ondernemingen om te verifiëren of de ESG-Gedragscode Opdrachtnemers juist is geïmplementeerd. De opdrachtnemer zal JAJO dan wel zijn het project betreffende (dochter)onderneming onmiddellijk schriftelijk op de hoogte stellen indien zij enige informatie ontvangt die mogelijk relevant is voor de duurzaamheidsrapportageverplichtingen die op JAJO dan wel zijn het project betreffende (dochter)onderneming rusten, evenals ingeval de opdrachtnemer enige klacht ontvangt (intern of extern) en/of wanneer zij voorwerp is van enige juridische procedure of onderzoek dat kan raken aan de normen beschreven in deze ESG-Gedragscode Opdrachtnemers.

Voorts zal de opdrachtnemer op eerste verzoek van JAJO dan wel zijn het project betreffende (dochter)onderneming alle informatie aanleveren die JAJO dan wel zijn het project betreffende (dochter)onderneming nodig acht voor de realisering van de JAJO duurzaamheidsdoelstellingen en rapportages.

Deze ESG-Gedragscode Opdrachtnemers kan periodiek door JAJO worden aangepast. De opdrachtnemer wordt voorafgaande aan eventuele wijzigingen van de ESG-Gedragscode Opdrachtnemers hiervan op de hoogte gesteld.

<b>Opdrachtnemer:</b>	<b>Datum:</b>
<b>Naam en functie van ondertekenaar:</b>	<b>Handtekening:</b>



**APPENDIX A: GENERIEKE CRITERIA VOOR DNSH AAN ADAPTATIE AAN KLIMAATVERANDERING**
**I. Criteria**

De fysieke klimaatrisico's die voor de activiteit van belang zijn, zijn in kaart gebracht op basis van de lijst van risico's in de tabel in afdeling II van dit Aanhangsel, aan de hand van een robuuste klimaatrisico- en -kwetsbaarheidsbeoordeling met de volgende stappen:

- (a) screening van de activiteit om te bepalen welke fysieke klimaatrisico's van de lijst in afdeling II van dit Aanhangsel van invloed kunnen zijn op de prestatie van de economische activiteit tijdens haar verwachte levensduur;
- (b) indien de activiteit volgens die screening onderhevig kan zijn aan één of meer van de fysieke klimaatrisico's in afdeling II van dit Aanhangsel, een klimaatrisico- en -kwetsbaarheidsbeoordeling om de materialiteit van de fysieke klimaatrisico's voor de economische activiteit te beoordelen;
- (c) een beoordeling van de adaptatieoplossingen die het vastgestelde fysieke klimaatrisico kunnen verminderen.

De klimaatrisico- en -kwetsbaarheidsbeoordeling staat in verhouding tot de schaal van de activiteit en de verwachte levensduur ervan, zoals hieronder beschreven:

- (a) voor activiteiten met een verwachte levensduur van minder dan 10 jaar wordt de beoordeling ten minste met gebruikmaking van klimaatprojecties op de kleinste passende schaal verricht;
- (a) voor alle andere activiteiten wordt de beoordeling uitgevoerd aan de hand van de meest recente klimaatprojecties met de hoogste beschikbare resolutie over het bestaande scala aan toekomstscenario's <sup>320</sup> die consistent zijn met de verwachte levensduur van de activiteit, waaronder, voor grote investeringen, klimaatprojecties van ten minste 10 tot 30 jaar.

De klimaatprojecties en effectbeoordelingen zijn gebaseerd op beste praktijken en beschikbare richtsnoeren en houden rekening met de laatste wetenschappelijke inzichten op het gebied van kwetsbaarheids- en risicoanalyse en bijbehorende methodologieën in lijn met de recentste verslagen van de Intergouvernementele Werkgroep inzake klimaatverandering <sup>321</sup>, collegiaal getoetste wetenschappelijke publicaties en opensource- <sup>322</sup> of betaalde modellen.

Voor bestaande activiteiten en nieuwe activiteiten die bestaande fysieke activa gebruiken, past de marktdeelnemer, over een periode van maximaal vijf jaar, fysieke en niet-fysieke oplossingen ("adaptatieoplossingen") toe die de belangrijkste vastgestelde fysieke klimaatrisico's die voor die activiteit van belang zijn, verminderen. Voor de toepassing van die oplossingen wordt dienovereenkomstig een adaptatieplan opgesteld.

320 Toekomstige scenario's omvatten de trajecten voor representatieve concentratie RCP2.6, RCP4.5, RCP6.0 en RCP8.5 van de Intergouvernementele Werkgroep inzake klimaatverandering.

321 Assessment Reports on Climate Change: Impacts, Adaptation and Vulnerability, die periodiek door de Intergouvernementele Werkgroep inzake klimaatverandering, het orgaan van de Verenigde Naties voor de beoordeling van de wetenschap op het gebied van klimaatverandering, worden gepubliceerd (<https://www.ipcc.ch/reports/>).

322 Zoals de Copernicus-diensten die door de Europese Commissie worden beheerd.

Voor nieuwe activiteiten en bestaande activiteiten die nieuw gebouwde fysieke activa gebruiken, integreert de marktdeelnemer de adaptatieoplossingen die de belangrijkste, op het tijdstip van ontwerp en bouw voor die activiteit van belang zijnde fysieke klimaatrisico's verminderen en die hij heeft toegepast voor de start van de werkzaamheden.

De toegepaste adaptatieoplossingen werken niet ongunstig uit op de adaptatie-inspanningen of op het niveau van weerbaarheid tegen fysieke klimaatrisico's van andere mensen, van de natuur, van het culturele erfgoed, van activa en van andere economische activiteiten; sluiten aan bij lokale, sectorale, regionale of landelijke adaptatiestrategieën en -plannen; en overwegen zoveel mogelijk het gebruik van op de natuur gebaseerde oplossingen<sup>323</sup> of de aanwending van blauwe of groene infrastructuur<sup>324</sup>.

---

323 Op de natuur gebaseerde oplossingen worden gedefinieerd als "oplossingen die zijn geïnspireerd en ondersteund door de natuur, die kosteneffectief zijn, die tegelijkertijd milieu-, sociale en economische voordelen bieden en die bijdragen aan het opbouwen van veerkracht. Dergelijke oplossingen brengen meer, en meer diverse, natuur en natuurlijke kenmerken en processen in de steden, landschappen en zeelandschappen aan door middel van lokaal aangepaste, hulpbronnefficiënte en systemische ingrepen". Op de natuur gebaseerde oplossingen zijn dus gunstig voor de biodiversiteit en ondersteunen het verrichten van een reeks ecosysteemdiensten (versie van [datum van aanneming]: <https://ec.europa.eu/research/environment/index.cfm?pg=nbs>).

324 Zie mededeling van de Commissie aan het Europees Parlement, de Raad, het Europees Economisch en Sociaal Comité en het Comité van de Regio's "Groene Infrastructuur (GI) — Versterking van Europa's natuurlijke kapitaal" (COM(2013) 249 final).

**II. Classificatie van klimaatgerelateerde risico's <sup>325</sup>**

	Gerelateerd aan de temperatuur	Gerelateerd aan de wind	Gerelateerd aan het water	Gerelateerd aan de vaste massa
<b>Chronisch</b>	Veranderende temperatuur (lucht, zoet water, zeewater)	Veranderende windpatronen	Veranderende neerslagpatronen en -soorten (regen, hagel, sneeuw/ijs)	Kusterosie
	Warmtestress		Neerslag en/of hydrologische variabiliteit	Bodemaantasting
	Temperatuurvariabiliteit		Oceanverzuring	Bodemerosie
	Wegsmelten van de permafrost		Zoutintrusie	Bodemvloeijing
			Zeespiegelstijging	
			Waterstress	
<b>Acuut</b>	Hittegolf	Cycloon, orkaan, tyfoon	Droogte	Lawine
	Koudegolf/vorst	Storm (met inbegrip van sneeuwstormen, stof- en zandstormen)	Zware neerslag (regen, hagel, sneeuw/ijs)	Aardverschuiving
	Natuurbrand	Tornado	Overstroming (kust, rivieren, regenwater, grondwater) Doorbraak van gletsjermeer	Verzakking

<sup>325</sup> De lijst van klimaatgerelateerde risico's in deze tabel is niet-uitputtend, en vormt slechts een indicatieve lijst van de meest voorkomende risico's waarmee minimaal rekening moet worden gehouden in de klimaatrisico- en klimaatkwetsbaarheidsbeoordeling.

## APPENDIX B: GENERIEKE CRITERIA VOOR DNSH AAN DUURZAAM GEBRUIK EN BESCHERMING VAN WATER EN MARIENE HULPBRONNEN

De risico's van milieudegradatie in verband met het behoud van de waterkwaliteit en het voorkomen van waterstress worden bepaald en aangepakt met als doel te komen tot een goede watertoestand en een goed ecologisch potentieel als gedefinieerd in artikel 2, punten 22 en 23, van Verordening (EU) 2020/852, overeenkomstig Richtlijn 2000/60/EG van het Europees Parlement en de Raad <sup>326</sup> en, op basis daarvan, een beheerplan, opgesteld in overleg met de betrokken belanghebbenden, voor gebruik en bescherming van water voor de mogelijk getroffen waterlichamen.

Wanneer overeenkomstig Richtlijn 2011/92/EU van het Europees Parlement en de Raad <sup>327</sup> en milieueffectbeoordeling wordt uitgevoerd die ook een beoordeling van het effect op water overeenkomstig Richtlijn 2000/60/EG omvat, is geen aanvullende beoordeling van het effect op water vereist, mits de in kaart gebrachte risico's zijn aangepakt.

---

326 Richtlijn 2000/60/EG van het Europees Parlement en de Raad van 23 oktober 2000 tot vaststelling van een kader voor communautaire maatregelen betreffende het waterbeleid (PB L 327 van 22.12.2000, blz. 1). Voor activiteiten in derde landen, overeenkomstig het toepasselijke nationale recht of internationale normen die gelijkwaardige doelstellingen van goede watertoestand en goed ecologisch potentieel nastreven door middel van gelijkwaardige procedurele en materiële regels, d.w.z. een in overleg met de betrokken belanghebbenden opgesteld beheerplan voor gebruik en bescherming van water dat het volgende garandeert: 1) een beoordeling van het effect van de activiteiten op de vastgestelde toestand of het vastgestelde ecologisch potentieel van mogelijk getroffen waterlichamen 2) preventie ten aanzien van of verhinderen van een goede toestand/goed ecologisch potentieel of, als dat niet mogelijk is, 3) een rechtvaardiging van de situatie door verwijzing naar ontbrekende betere milieu-alternatieven die niet onevenredig duur/technisch onhaalbaar zijn, indien alle praktisch haalbare stappen zijn ondernomen om het negatieve effect op de toestand van het waterlichaam te beperken.

327 Richtlijn 2011/92/EU van het Europees Parlement en de Raad van 13 december 2011 betreffende de milieueffectbeoordeling van bepaalde openbare en particuliere projecten (PB L 26 van 28.1.2012, blz. 1).

**APPENDIX C: GENERIEKE CRITERIA VOOR DNSH AAN PREVENTIE EN BESTRIJDING VAN VERONTREINIGING BETREFFENDE HET GEBRUIK EN DE AANWEZIGHEID VAN CHEMISCHE STOFFEN**

De activiteit leidt niet tot de fabricage, het in de handel brengen of het gebruik van:

- (a) stoffen, hetzij als zodanig hetzij in mengsels of voorwerpen, die in de bijlagen I en II bij Verordening (EU) 2019/1021 van het Europees Parlement en de Raad <sup>328</sup> zijn opgenomen, behalve in het geval van stoffen die als onopzettelijke sporenverontreiniging aanwezig zijn;
- (b) kwik en kwikverbindingen, hun mengsels en kwikhoudende producten als gedefinieerd in artikel 2 van Verordening (EU) 2017/852 van het Europees Parlement en de Raad <sup>329</sup>;
- (c) stoffen, hetzij als zodanig hetzij in mengsels of voorwerpen, die in de bijlagen I en II bij Verordening (EU) 1005/2009 van het Europees Parlement en de Raad <sup>330</sup> zijn opgenomen;
- (d) stoffen, hetzij als zodanig hetzij in mengsels of voorwerpen, die in bijlage II bij Richtlijn 2011/65/EU van het Europees Parlement en de Raad <sup>331</sup> zijn opgenomen, tenzij artikel 4, lid 1, van die richtlijn volledig is nageleefd;
- (e) stoffen, hetzij als zodanig hetzij in mengsels of voorwerpen, die in bijlage XVII bij Verordening (EG) nr. 1907/2006 van het Europees Parlement en de Raad <sup>332</sup> zijn opgenomen, tenzij de voorwaarden van die bijlage volledig zijn nageleefd;
- (f) stoffen, hetzij als zodanig hetzij in mengsels of voorwerpen, die voldoen aan de criteria van artikel 57 van Verordening (EG) nr. 1907/2006 en die overeenkomstig artikel 59, lid 1, van die verordening zijn vastgesteld, tenzij is aangetoond dat hun gebruik ervan essentieel is voor de samenleving;
- (g) andere stoffen, hetzij als zodanig hetzij in mengsels of voorwerpen, die voldoen aan de criteria van artikel 57 van Verordening (EG) nr. 1907/2006, tenzij is aangetoond dat hun gebruik essentieel is voor de samenleving.

<sup>328</sup> Verordening (EU) 2019/1021 van het Europees Parlement en de Raad van 20 juni 2019 betreffende persistente organische verontreinigende stoffen (PB L 169 van 25.6.2019, blz. 45).

<sup>329</sup> Verordening (EU) 2017/852 van het Europees Parlement en de Raad van 17 mei 2017 betreffende kwik, en tot intrekking van Verordening (EG) nr. 1102/2008 (PB L 137 van 24.5.2014, blz. 1).

<sup>330</sup> Verordening (EG) nr. 1005/2009 van het Europees Parlement en de Raad van 16 september 2009 betreffende de ozonlaag afbrekende stoffen (PB L 286 van 31.10.2009, blz. 1).

<sup>331</sup> Richtlijn 2011/65/EU van het Europees Parlement en de Raad van 8 juni 2011 betreffende beperking van het gebruik van bepaalde gevaarlijke stoffen in elektrische en elektronische apparatuur (PB L 174 van 1.7.2011, blz. 88).

<sup>332</sup> Verordening (EG) nr. 1907/2006 van het Europees Parlement en de Raad van 18 december 2006 inzake de registratie en beoordeling van en de autorisatie en beperkingen ten aanzien van chemische stoffen (REACH), tot oprichting van een Europees Agentschap voor chemische stoffen, houdende wijziging van Richtlijn 1999/45/EG en houdende intrekking van Verordening (EEG) nr. 793/93 van de Raad en Verordening (EG) nr. 1488/94 van de Commissie alsmede Richtlijn 76/769/EEG van de Raad en de Richtlijnen 91/155/EEG, 93/67/EEG, 93/105/EG en 2000/21/EG van de Commissie (PB L 396 van 30.12.2006, blz. 1).

#### APPENDIX D: GENERIEKE CRITERIA VOOR DNSH AAN BESCHERMING EN HERSTEL VAN BIODIVERSITEIT EN ECOSYSTEMEN

Er is overeenkomstig Richtlijn 2011/92/EU<sup>333</sup> een milieueffectbeoordeling of screening<sup>334</sup> uitgevoerd.

Wanneer een milieueffectbeoordeling is uitgevoerd, worden de vereiste mitigerende en compenserende maatregelen ter bescherming van het milieu getroffen.

Voor sites/werkzaamheden in of nabij biodiversiteitsgevoelige gebieden (waaronder het Natura 2000-netwerk van beschermde gebieden, Unesco-Werelderfgoed-sites en belangrijke biodiversiteitsgebieden, alsmede andere beschermde gebieden) is er, indien nodig, een passende beoordeling<sup>335</sup> uitgevoerd en worden op basis van de conclusies de nodige mitigerende maatregelen<sup>336</sup> genomen.

#### BIJLAGE E: TECHNISCHE SPECIFICATIES<sup>337</sup> VOOR WATERTOESTELLEN

1. Het debiet wordt geregistreerd bij de standaardreferentiedruk 3-0/+ 0,2 bar of 0,1-0/+ 0,02 bar voor tot lage druk beperkte producten.
2. Het debiet bij de onderdruk 1,5-0/+ 0,2 bar bedraagt  $\geq 60\%$  van het maximaal beschikbare debiet.
3. Mengdouches bedraagt de referentietemperatuur  $38 \pm 1$  °C.
4. Als de stroom lager moet zijn dan 6 l/min, voldoet dit aan de regel van punt 2.

<sup>333</sup> Dit is de procedure aan de hand waarvan de bevoegde autoriteit bepaalt of in bijlage II bij Richtlijn 2011/92/EU genoemde projecten aan een milieueffectbeoordeling (als bedoeld in artikel 4, lid 2, van die richtlijn) moeten worden onderworpen.

<sup>334</sup> Voor activiteiten in derde landen, in overeenstemming met gelijkwaardige toepasselijke nationale wetgeving of internationale normen die de voltooiing van een milieueffectbeoordeling of screening vereisen, bijvoorbeeld IFC Prestatienorm 1: Beoordeling en beheer van milieu- en sociale risico's.

<sup>335</sup> In overeenstemming met Richtlijn 2009/147/EG en Richtlijn 92/43/EEG. Voor activiteiten in derde landen, in overeenstemming met gelijkwaardige toepasselijke nationale wetgeving of internationale normen, die gericht zijn op het behoud van natuurlijke habitats, wilde fauna en wilde flora, en die vereisen dat (1) een screeningprocedure wordt uitgevoerd om te bepalen of een passende beoordeling van de mogelijke effecten op beschermde habitats en soorten nodig is voor een bepaalde activiteit; (2) een dergelijke passende beoordeling wordt uitgevoerd wanneer uit de screening blijkt dat deze nodig is, bijvoorbeeld IFC-prestatienorm 6: Behoud van biodiversiteit en duurzaam beheer van levende natuurlijke hulpbronnen.

<sup>336</sup> Deze maatregelen zijn vastgesteld om ervoor te zorgen dat het project, het plan of de activiteit geen significante gevolgen zal hebben voor de instandhoudingsdoelstellingen van het beschermde gebied.

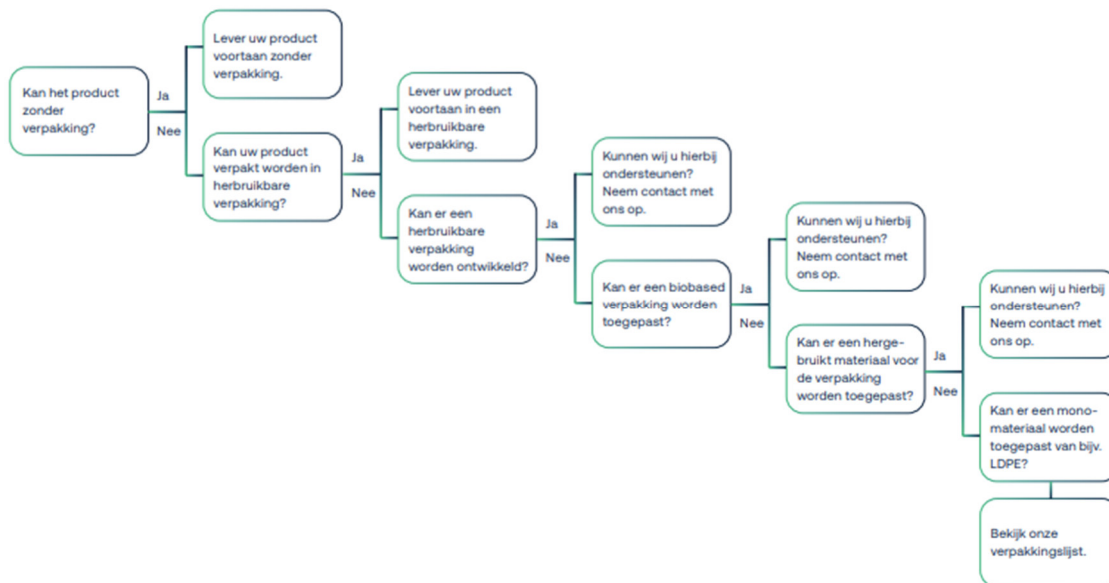
<sup>337</sup> Op EU-niveau kan naar de volgende EU-normen worden verwezen om de technische specificaties van producten te beoordelen: EN 200: "Sanitaire kranen – Tapkranen en mengkranen voor leidingwaterinstallaties type 1 en type 2 – Algemene technische specificatie"; EN 816: "Sanitaire kranen – Zelfsluitende kranen PN 10"; EN 817: "Sanitaire kranen – Mechanisch instelbare mengkranen (PN10) – Algemene technische eisen"; EN 1111: "Sanitaire kranen en hulpstukken – Thermostatische mengkranen (PN 10) – Algemene technische eisen"; EN 1112: "Sanitaire kranen – Douchekoppen voor sanitaire kranen voor leidingwaterinstallaties type 1 en type 2 – Algemene technische eisen"; EN 1113: "Sanitaire kranen – Doucheslangen voor sanitaire kranen voor leidingwaterinstallaties type 1 en type 2 – Algemene technische eisen", waaronder een methode voor het testen van de buigvastheid van de slang; EN 1287: "Sanitaire kranen – Thermostatische mengkranen voor lagedruktoepassingen – Algemene technische specificaties"; EN 15091: "Sanitary tapware – Electronic opening and closing sanitary tapware".

### Appendix E - Verpakkingenstroomschema & verpakingslijst

JAJO en haar dochterondernemingen willen in 2025 volledig afvalvrij zijn op alle projecten. Dit betekent dat er geen ruimte is voor “single use” verpakkingen, maar alleen voor onverpakte producten of herbruikbare en/of retourneerbare (statiegeld) verpakkingen.

De weg hier naartoe begint bij het verminderen van secundaire en tertiaire verpakkingen zoals pallets, (krimp)folies, overdozen, e.d. Wij verzoeken u zich waar mogelijk te houden aan onderstaand verpakkingenstroomschema en deze verpakingslijst.

Kunt u zich hier nog niet aan houden, maar zou u graag samen met JAJO kijken naar de mogelijkheden? Neem dan contact met ons op.



**Verpakkingslijst**

Verpakking	Materiaal	Gebruik 1 (Single-use)	Gebruik 2 (Hergebruik)	Gebruik 3 (Hernieuwbaar)
Pallets	A-Hout FSC/PEFC	Vermijden	Retourname door leverancier	Afvoeren palleshandel
Kabelhaspels klein	Gerecycled en recyclebaar mono kunstof PP of PE	Vermijden	Retourname door leverancier	Inzamelen/recyclen via afvalverwerker
Kunstof folie/hoezen	LPDE folie kleurloos transparant met max 10% bedrukking	Vermijden	Inzamelen/recyclen via afvalverwerker	
Noppenfolie	LDPE 100% transparant	Vermijden	Retourname door leverancier	
Papier/Karton	Papier/karton droog en schoon	Vermijden	Inzamelen/recyclen via afvalverwerker	
Stophout en steenhout	A-Hout FSC/PEFC	Vermijden	Inzamelen/recyclen via afvalverwerker	
BigBags samengesteld geweven		Vermijden	Retourname door leverancier	
Polypropyleen	PP	Vermijden	Inzamelen/recyclen via afvalverwerker	
Polystyreen	EPS	Vermijden	Inzamelen/recyclen via afvalverwerker	
Staal, metalen	Metalen	Vermijden	Inzamelen/recyclen via afvalverwerker	

Let op: we vragen u daarnaast de volgende verpakkingen te allen tijde niet te gebruiken:

- Pallet met combinatiematerialen (vervangen door houten pallet)
- Kunststof foam als bescherming (vervangen door katoen of ander recyclebaar materiaal)
- Tape (niet recyclebaar en dus niet te vervangen)



